

## Słowne komentarze są ważne i potrzebne.

**Andrzej Lewandowski** jest jednym z najlepszych polskich kompozytorów studiów szachowych w historii. Komponował niewiele (ok. 70-80 studiów i problemów), bo to człowiek wielu talentów i zainteresowań.

Fragmenty zaczerpnięte z wikipedii:

*Andrzej Lewandowski (ur. 18 I 1937). Polski tłumacz poezji rosyjskiej i włoskiej, członek Stowarzyszenia Pisarzy Polskich, doktor matematyki. .. Wydał (przełożył) m.in. cykl sonetów Dantego, poemat [A.K. Tołstoja](#) „Grzesznik”, ballady [W. Żukowskiego](#), cykle wierszy [I. Kozłowa](#), [M. Jeżykowa](#). [Tołstoja](#) „Sinner”, ballady [W. Żukowskiego](#), cykle wierszy [I. Kozłowa](#), [M. Jazykowa](#), [F. Tiutczewa](#), [Cherubiny de Gabriak](#), [K. Balmonta](#), [Zinaidy Gippius](#) i [A. Jesienina-Wołpina](#), a także artykuły o poezji.*

*Po 1992 roku poświęcił się popularyzacji kultury, zwłaszcza wśród osób niepełnosprawnych.*

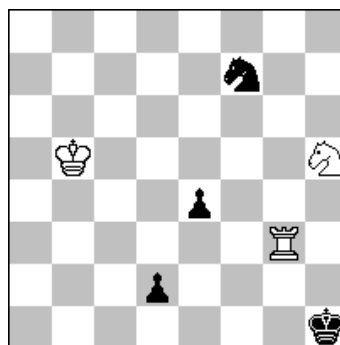
Andrzej od najmłodszych lat zmagał się z poważną chorobą oczu. W konsekwencji w wieku około 60 lat (30 lat temu) całkowicie stracił wzrok. Mimo to realizował swoje pasje, choć kompozycja szachowa już do nich nie należała. Prawdopodobnie wzrok jest bardziej potrzebny do komponowania niż do innych aktywności.

Udało mu się jednak stworzyć kilkadziesiąt błyskotliwych studiów godnych upamiętnienia. W 1993 r. opublikował broszurę zawierającą jego 50 studiów. W tym czasie miał już poważny ubytek wzroku, więc były tam tylko rozwiązania bez słownych komentarzy.

Jego studia zasługują na dodanie do nich komentarzy. Takie komentarze pozwolą lepiej zrozumieć i docenić jego piękne pomysły i nienaganną technikę. Ponieważ sam nie może już tego zrobić, postanowiłem, za jego zgodą, dodać takie słowne komentarze do jego studiów i przygotować nowy ich zbiór. Przy okazji niektóre z

jego studiów musiały zostać poprawione. Jednym z nich było następujące:

### 1. A. Lewandowski Szachy 1965 2 w. h.



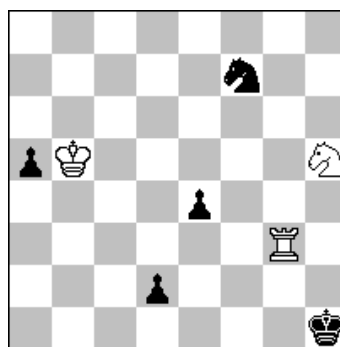
#### Remis (Duale)

Rozwiązanie podane przez autora w broszurze:  
**1. Wh3+ Kg1 2. Sg3 Kg2 3. Sxe4 Sd6+ 4. Kb4** (4. Kc6? d1H 5. Wg3+ Kf1 6. Wf3+ Hxf3 -+; 4. Ka6? Sxe4 5. Wd3 Sc5+ -+) **4... d1H 5. Wg3+ Kh2 6. Wh3+ Kg2 7. Wg3+ Kf1 8. Wf3 Ke1 9. We3+ Kf1 10. Wf3 draw.** Komputer znalazł duale: **4. Sxd6; 4. Ka5; 4. Kb6; 4. Kc6.**

Próbując poprawić to studium, znalazłem w nim następujące idee: 1) wieczny szach z ofiarami wieży; 2) logiczna próba **czarnych** (główny plan) 1... Kg2 z planem wstępnym 1... Kg1.

Dlatego uznałem, że moja pierwsza poprawka (2022) zachowująca obie idee (dodanie czarnego pionka a5) nie była taka zła.

### . 2. A. Lewandowski I Szachy 1965 2 h. m. version 2022 (JR)



#### Remis

Rozwiązanie jak w oryginale, z **4... Kxa5** zamiast **4. Kb4**.

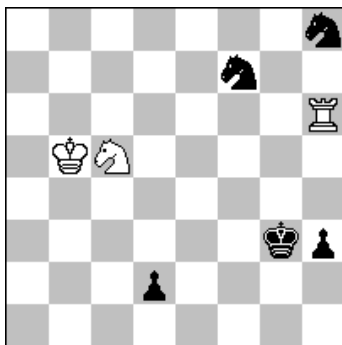
Andrzej zobaczył moją propozycję (dokładnie jego żona przeczytała mu tekst i musiał sobie wyobrazić pozycję i grę) i nie był zbyt zadowolony. Okazało się, że on za główną ideę przyjął sytuację po 3... Sd6+. **Biały król ma siedem możliwości i tylko jedna (Kb4) jest dobra.** W ogóle nie brał pod uwagę idei numer 2, którą ja znalazłem!

Muszę się przyznać, że trudno mi było odkryć jego ideę (zwłaszcza, że w centralnym momencie były duale). Andrzej poprosił mnie o usunięcie tego studium ze „zbioru w przygotowaniu”.

Ponieważ studium miało numer 2 (z 50), czekała mnie ciężka praca: zmiana numeracji od 2 do 50, nowe podziały stron, nowy indeks tematyczny. Dlatego pomyślałem, że łatwiej będzie spróbować poprawić studium zachowując pomysł autora.

Zauważyłem, że po dodaniu czarnego skoczka na h8 lub h7 w kluczowym momencie, wszystko będzie działać tak, jak chciał autor. (wykorzystujemy fakt, że dwa skoczki nie mogą zamać). Moja propozycja wyglądała następująco:

**3. A. Lewandowski**  
**Szachy 1965**  
**2 w. h.**  
**wersja 2024 (JR)**



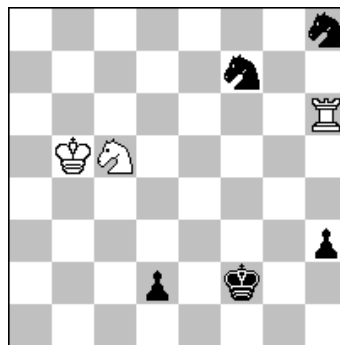
**Remis**

**1. Se4+ Kg2 2. Wxh3! Sd6+ 3. Kb4 itd..**

Po kilku dniach zauważyłem, że jeśli przeniesiemy w początkowej pozycji czarnego króla z g3 na f2, to możemy **zdublować główną ideę**, a mianowicie z odwróconymi kolorami.

Popatrzmy:

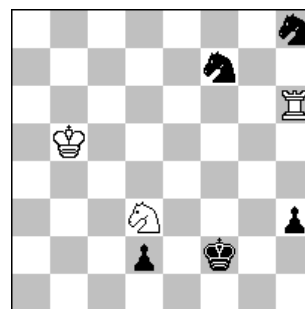
**4. A. Lewandowski**  
**Szachy 1965**  
**2 w. h.**  
**wersja 2024 (JR)**



**Draw**

**1. Se4+!**

Złuda tematyczna: 1. Sd3+?



**Czarny król** szachowany przez **białego skoczka** ma do dyspozycji **7 pól**, ale tylko pójście na **jedno** z nich jest obaleniem złudy. Po wyborze któregoś z pozostałych sześciu białe obronią się w jedyny możliwy sposób:

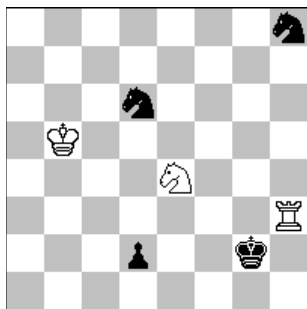
- 1... Ke2? 2. Sf4+! Kf2 (Po innych ruchach remisuje 3. Wxh3(+)) 3. Sxh3+ Kg3 4. Sf2! 4. Kxf2 Wh1(h2+);
- 1... Kf3? 2. Wxh3+!
- 1... Kg2? 2. Sf4+! itd. jak w a);
- 1... Kg1? 2. Wxh3! d1H 3. Wh1+! Kxh1 4. Sf2+;
- 1... Kf1? 2. Wxh3! d1H 3. Wh1+.

f) 1... Ke3? 2. Wxh3+!

Poprawne jest 1... Kg3! 2. Wxh3+ Kxh3 3. Sf2+ Kg2! and win.

Dodatkowa złuda 1. Wxh3? Sd6+! (ale nie 1... d1H? 2. Se4+ z podobnym wiecznym szachem jak w rozwiązaniu) 2. Kb4 (lub K~) d1H i czarny skoczek broni pola e4.

**1... Kg2.** Po innych odejściach i 2. Wxh3 remis jest łatwy. **2. Wxh3 Sd6+!**



Teraz mamy sytuację analogiczną jak w złudzie tematycznej, tylko z odwróconymi kolorami: teraz **biały król** jest szachowany przez **czarnego skoczka**, ma **7 pól** odejścia, ale tylko jedno jest prawidłowe!

Najpierw sprawdzamy 6 złud:

3. Ka6? Sxe4! 4. Wd3 Sc5+!;
3. Kb6? Sc4+! 4. Kc5 d1H 5. Wg3+ Kf1 6. Wf3+ Hxf3 7. Sd2+ Sxd2;
3. Ka5? Sc4+! itd jak w b);
3. Kc5? Sxe4+! (szach)
3. Kc6? d1H! 4. Wg3+ Kf1 5. Wf3+ Hxf3 6. Sd2+?? (skoczek jest związany);
3. Ka4? d1H+ lub 3... Sxe4.

Dodatkowa złuda 3. Sxd6? d1H! wygrana.

Poprawne jest **3. Kb4! d1H 4. Wg3+ Ka2 5. Wh3+! Kg2.** 5... Kxh3 6. Sf2+. **6. Wg3+ Kf1 7. Wf3+! Ke1.** 7... Hxf3 8. Sd2+. **8. We3+ Kf1 9. Wf3+** wieczny szach z wiecznymi ofiarami wieży na polach f3 i h3.

Wykrzykniki w komentarzach pokazują jedyne ruchy, które prowadzą do celu.

Główną lekcją z tej historii jest to, że **bardzo przydatne jest opisanie słowami tego, co autor chciał pokazać w studium.**

**Ale to jeszcze nie koniec!** Andrzej zaakceptował tę wersję, a ja wysłałem ją do Sergieja Diducha, aby zamienił wersję w swojej bazie. Opisałem pobieżnie całą historię z sugestią, że może być ciekawa dla czytelników Chess Study Art i Sergiej mi odpowiedział:

*Rzeczywiście ładna i pouczająca historia. Jest jeszcze jedna lekcja z twojej historii, która powinna być pouczająca dla czytelników Chess Study Art: „Silni kompozytorzy nie boją się przyznać, że nie widzieli idei autora”.*

Z odpowiedzi Sergieja ktoś może wyciągnąć dwa wnioski:

- 1) Że jestem silnym kompozytorem (z tym oczywiście można dyskutować);
- 2) Że to nie powinien być żaden wstyd dla kompozytora, że nie zrozumiał w pełni treści studium (to samo, nawiasem mówiąc, odnosi się do problemów [i innej nie-szachowej dziedziny sztuki!]). Ten wniosek jest w 100% bezdyskusyjny.

**"Kto nie przyznaje się do błędu, popełnia drugi" (polskie przysłowie).**

**Dlatego komentarze słowne wyjaśniające zamysły autora są moim zdaniem wręcz niezbędne!**

Z tego powodu staram się sukcesywnie uzupełniać polskie studia (w szczególności w bazie Sergieja) o komentarze słowne.

**Zachęcam innych kompozytorów, by robili to samo ze studiami swoich rodaków** (tych, którzy sami już tego robić nie mogą).

Niestety, jako sędzia konkursu często otrzymuję studium lub problem, w którym autor podaje tylko główne rozwiązanie bez żadnych wariantów, złud i komentarzy. Bardzo trudno jest sprawiedliwie ocenić taką pracę.

Kilka lat temu jeden z autorów wysłał takie studium z „gołym” rozwiązaniem na konkurs sędziowany przeze mnie. Zauważyłem, że w utworze są zapewne ciekawe elementy, trzeba je tylko pokazać.

Poprosiłem redaktora konkursu, aby wysłał do autora prośbę o uzupełnienie rozwiązania o warianty, złudy i komentarze (wtedy sędzia zobaczy i doceni treść) - a studium prawdopodobnie otrzyma wysoką nagrodę. Autor odmówił i to w bardzo niegrzeczny sposób!

Jan Rusinek