

**Jan Rusinek**

## **WARTO WSPÓŁPRACOWAĆ**

W artykule tym chciałbym przedstawić historię poprawiania jednego zadania i m. in. pokazać jak wiele wnosi współpraca (nawet w drobnych sprawach - w tym wypadku moja i Bogusza Piliczewskiego). Na początek parę słów o najważniejszym bohaterze tej historii.

**Edward Pałasz** (30.08.1936—22.12.2019) był jednym z najwybitniejszych polskich twórców muzycznych drugiej połowy 20 wieku i początku 21 wieku. Mimo, że w dziedzinie kompozycji muzycznej był samoukiem Jego wszechstronna twórczość jest ceniona w różnych środowiskach. Jak sam wspominał głównym Jego celem było komponowanie "poważnej muzyki autonomicznej", ale bardzo cenił sobie twórczość dla dzieci, dla filmu, dla teatru, dla radia - był autorem znanych piosenek przebojów. Nie możemy tu wypisać wszystkich Jego osiągnięć i zasług dla Polskiej kultury - zainteresowanych odsyłamy np. do strony <https://culture.pl/pl/tworca/edward-pallasz>

Jeszcze jako kilkunastoletni młody człowiek zainteresował się kompozycją szachową tworząc wartościowe dwuchodówki. Marian Wróbel w książce "100 lat Polskiej Kompozycji Szachowej" poświęca mu osobny podrozdział i pisze m.in.

*"Pomimo młodego wieku jest już dojrzałym kompozytorem i jak przekonują jego prace widać wcale dobrze technika dwuchodówki"*

Po skomponowaniu kilkadziesiąt zadań w latach 60-tych nawał innych zajęć nie pozwalał Mu dalej czynnie zajmować się kompozycją szachową i odszedł od niej na 30 lat. Nie tracił jednak kontaktu z naszym środowiskiem utrzymując osobiste kontakty i interesując się dalej kompozycją szachową.

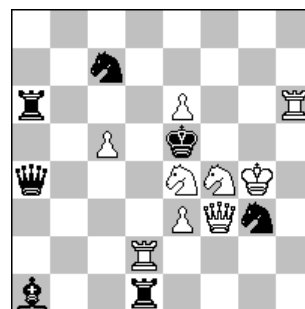
W latach 90-tych wrócił do komponowania, ale nie do dwuchodówek, ale do studiów pionkowych i ułożył sporo ciekawych utworów.

W roku 2012 wydał książeczkę "Dwuchodówki i studia pionkowe" ze swoimi wybranymi utworami.

Przygotowując ją do digitalizacji i umieszczania w internecie sprawdzaliśmy poprawność utworów i podobnie jak w innych książkach niektóre okazały się z defektami.

M. in. drobny defekt miała poniższa dwuchodówka.

1. E. Pałasz  
Szachy 1966



2X

Komentarz autora z książki "Dwuchodówki i studia pionkowe", 2012.

*Oto pole bitwy na diagramie. Czarny skoczek na c7 jest gotowy do dwóch obron: 1... S:e6 i 1... Sd5. Blokując pola królewskie umożliwia maty 2. Sg6X i 2. Sd3X, bo linie białych wież mogą być przesłonięte. W rozwiązaniu, po 1. Sg5 (grozi 2. Sf7X), czarny hetman próbuje ratować swojego władcę: 1... Hd7 i 1... He8. Niestety, uwolniony skoczek f4, znajduje matujące pola 2. Sg6X lub 2. Sd3X. W akcie rozpaczy czarny hetman może jedynie zaszachować białego króla 1... H:f4+ by zginąć z rąk białego adwersarza, 2. H:f4X.*

Niestety znalazł się dual po 1... H:f4+ 2. H:f4X i 2. ef4X.

Poprawka była prosta - wystarczyło przestawić białego pionka na c3 i gońca na h8.

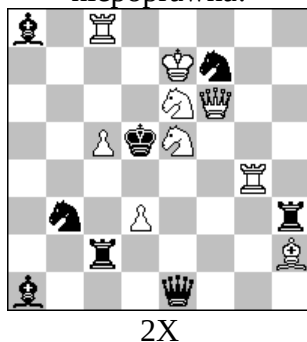
2. E. Pałasz  
Szachy 1966  
Wersja 2022 (JR)



Rozwiązanie bez zmian.

Pracując nad tą poprawką zauważyłem, że można stosunkowo tanim kosztem wzbogacić grę o drugiego szacha białemu królowi przez co wstępnie się jeszcze bardziej efektywny zaproponowałem taką wersję (nie sprawdzając jej na komputerze!). Myślałem, że skoro teraz pole d4 jest dodatkowo atakowane przez Ga1, to czarna wieża na h4 jest niepotrzebna i można ją wykorzystać do kontroli pola f3.

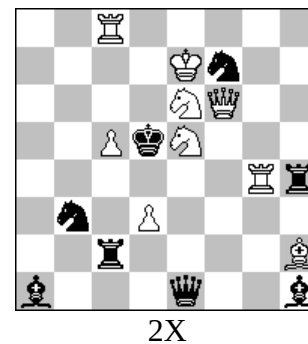
3. E. Pałasz  
Szachy 1966  
Wersja 2022 (JR)  
niepoprawna!



Wstęp 1. Sd7!

Ceną za dodatkowy wariant 1... G:f6+ 2. S:f6X jest biały goniec h2 potrzebny tylko w tym wariantcie. Mając wątpliwości czy cena ta nie jest zbyt wysoka zwróciłem się do Bogusza z prośbą o jego opinię. Bogusz uznał, że warto ten dodatkowy wariant zachować, ale przede wszystkim zauważył rozwiązanie uboczne 1. Wd4+. Cofnął więc czarna wieżę na h4 i zaproponował wersję:

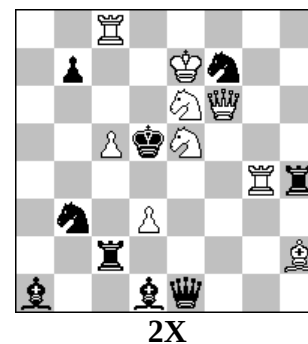
4. E. Pałasz  
Szachy 1966  
Wersja 2022 (BP & JR)



Przygotowanie: 1... Sd4, 1... S:c5.  
1. Sd7! itd.

Mi zależało na tym (nie wiem czy słusznie), że skoro w rozwiązaniu są teraz dwa dodatkowe warianty 1... H:e6+ i 1... G:f6+, to dobrze by było, aby w przygotowaniu też takowe były i zaproponowałem pozycję:

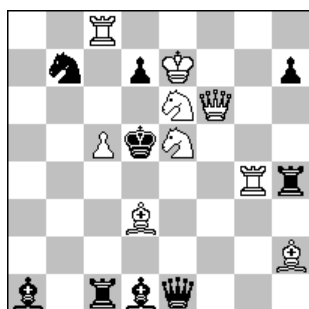
5. E. Pałasz  
Szachy 1966  
wersja 2022 (BP & JR)



Przygotowanie: 1... S:c5 2. Sc7X, 1... Sd4 2. Sf4X; 1... He4 2. de4X; 1... Sd8 2. W:d8X.  
1. Sd7!

Niestety wariant przygotowania 1... He4 2. de4 jest brutalny i można powiedzieć, że bezsensowny. Po co czarna hetman miałby się podstawić białemu pionkowi? Bogusz znalazł sposób jak temu zaradzić - zamienił pd3 na gońca. Ponadto zauważył, że można uzyskać jeszcze jeden wariant Ruchlisa dodając na d7 czarnego pionka i zaproponował kolejną wersję.

6. E. Pałasz  
Szachy 1966  
wersja 2022 (BP & JR)



2X

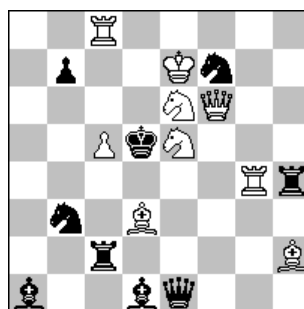
Przygotowanie: 1... Sd4 2. Sf4X, 1... S:c5 2. Sc7X; 1... de6 3. H:e6X, 1... Ha5 2. Ge4X.

1. S:d7! eliminuje wszystkie 4 warianty z przygotowania oraz naraża białego króla na dwa szachy. 1... Hb4 2. Sc7X, 1... Ha5 2. Sf4X (dodatkowo zamiana mata); 1... H:e6+ 2. H:e6X (trzeci wariant Ruchlisa), 1... G:f6+ 2. S:f6X. Dodatkowo 1... Wb1 2. Gc4X (ten mat jest i w przygotowaniu). Teraz wariant z przygotowania 1... Ha5 jest nie tylko logiczny, ale daje zamianę mata!

Niestety koszt uzyskania trzeciego wariantu Ruchlisa jest dosyć wysoki - bicie pionka we wstępie powoduje, że wstęp nie jest już tak efektywny. Obaj mamy wątpliwości czy ten koszt nie jest **zbyt** wysoki i czy w ten sposób nie psuje się nieco idea ś. p. E. Pałasa. Uważamy, że głównym celem poprawiania wersji z defektami jest przede wszystkim zachowanie pierwotnej idei autora (a ewentualne wzbogacanie treści powinno się odbywać małym kosztem).

Dlatego proponujemy rozwiązanie "polubowne" - zachować na d3 gońca zamiast pionka (żeby mieć naturalny wariant przygotowania), a zrezygnować z bicia pionka we wstępie i proponujemy taką wersję:

7. E. Pałasz  
Szachy 1966  
wersja 2022 (BP & JR)



2X

Przygotowanie: 1... Sd4 2. Sf4X, 1... S:c5 2. Sc7X; 1... Ha5 2. Ge4X, 1... Sf7~ 2. Wd8X.

Efektowne 1. Sd7! eliminuje wszystkie 4 maty z przygotowania oraz naraża białego króla na dwa szachy. 1... Hb4 2. Sc7X, 1... Ha5 2. Sf4X; 1... H:e6+ 2. H:e6X, 1... G:f6+ 2. S:f6X.

Ciekaw jestem opinii innych naszych kompozytorów na ten temat. Warto, aby zadanie naszego wybitnego kolegi uzyskało jak najlepszą formę.